

# Ezelsoor

Wetenschappelijke naam  
*Stachys byzantina*



HULP VOOR BESTUIVERS



## Blauwzwarte houtbij

Wetenschappelijke naam  
*Xylocopa violacea*



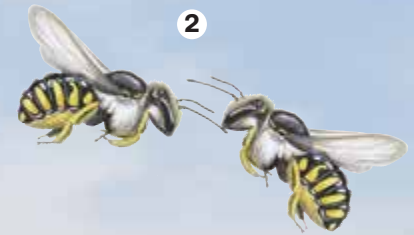
vrouwtje



mannetje

## Grote wolbij

Wetenschappelijke naam  
*Anthidium manicatum*



# Ezelsoor

Wetenschappelijke naam  
*Stachys byzantina*

## Ideale bedekker

Ezelsoor, ook wel Andoorn genoemd, blijft 's winters groen en bedekt daarmee de bodem. Deze plant is uitermate geschikt om de tuin het hele jaar door groen te houden, vooral op warme en droge plekken. De Ezelsoor heeft de naam verdiend aan de bladeren die zacht behaard en grijsgroen zijn, net als de oren van een ezel.

De Ezelsoor gedijt het best op een zonnige standplaats met een droge bodem en bloeit tussen juni en augustus. Met haar harige bladeren vereist deze plant weinig onderhoud en kan ze goed omgaan met extreme droogte.

## Blauwzwarte houtbij

Wetenschappelijke naam  
*Xylocopa violacea*



## Glanzende reus

Dit is de grootste bij van Nederland en is volledig glanzend zwart met een paarse gloed, ook de vleugels. Het is een spectaculaire soort om te zien.

Ondanks de grootte is deze bijensoort niet agressief en steekt alleen in uiterste nood, en dan alleen de vrouwtjes, want mannetjes hebben geen angel.

Deze soort kan enorme afstanden afleggen en is dan ook te beschouwen als een 'trekbi' die vanuit het zuiden nieuwe gebieden kan koloniseren. Door klimaatveranderingen zal deze soort in de toekomst waarschijnlijk vaker aangetroffen worden.

## Ook leuk voor deze soort

Vrouwtjes knagen zelf hun nestholten uit in dood hout. Dit mag droog, hard en vermolmd zijn, maar niet nat. Vooral hout dat veelvuldig door de zon wordt beschenen heeft de voorkeur, zoals gevonden wordt in oude boomgaarden. Nesten van de bij zijn gevonden in dood en vast hout van bijvoorbeeld de lariks, pruim, kers en berk (1).



## Grote wolbij

Wetenschappelijke naam  
*Anthidium manicatum*



## Grote vechter

De grote wolbij is een flinke bij met een dik achterlijf met een opvallende geel-zwarte tekening. Ze lijken een beetje op een wesp, maar zijn dichter behaard en hebben een meer gedrongen bouw. De Grote wolbij nestelt in spleten tussen metselwerk, in bestaande holten in hout en leem, en in holle plantenstengels.

De mannetjes van grote wolbijen hebben een territorium dat ze fanatiek verdedigen (2), net zoals veel vogels dat doen. Meestal is dit territorium rond planten waar vrouwtjes voedsel zoeken, zodat ze met de vrouwtjes kunnen paren.

## Ook leuk voor deze soort

De Grote wolbij nestelt graag in bijenhoeven met gangen tussen de 6 en 10 mm. De nesten zijn gemakkelijk te herkennen: de vrouwtjes van grote wolbij bekleden hun nestgang met haarbolletjes van plantenharen van behaarde planten zoals ezelsoor. Ze zijn daarbij kieskeurig, blijkbaar zijn niet alle haren geschikt. Ze nemen eerst proefhapjes van de haren om te beoordelen of ze geschikt zijn voor hun nestbekleding. Als ze voldoende haren verzameld hebben maken ze er een wattenpropje van dat ze tussen hun kaken klemmen.

Dit informatieblad is onderdeel van de Kennispuls voor Bestuivers

Illustraties: Jasper de Ruiter  
Ontwerp: Taco Zwaanswijk  
Tekst: Jurje Dekker, Sabine van Rooij, Gilian Duijvendijk en Dianne Sanders, Wageningen Environmental Research  
Met medewerking van Arnhem Zoemt en Lageschaar Vaste Planten.  
DOI 10.18174/650564 - CC-BY-NC-ND 4.0

